

SUNLIGHT ELECTRIC TROLLEYS

ETLP-CTO

取扱説明書



序文

お買い上げ頂きありがとうございます 低荷台式電動アシスト台車ETLP-CTO 製品の用途：物の運搬用

電動アシスト台車を使用する前に、この取扱説明書をよくお読みください。誤操作により、けがや交通事故、産業安全事故、物的損害等が発生する可能性があります。従って、安全の為、本説明書をよくお読みになり、安全上の注意事項を厳守してください。

本説明書では、本製品の使用注意、各部の説明、ライト表示一覧表、電池交換説明、日常検査とメンテナンスについて説明していますので、1つずつ参照して安全かつ簡単にお使いください。

今後、本製品を他人に譲渡する場合は、この取扱説明書もお届けください。また、当社は本製品のデザインを変更する権利を留保しますので、予めご了承ください。



SUNLIGHT

注意

一、使用上の注意

(一) 積載(荷重)制限に従ってください

過負荷を使用しないでください。

(二) 充電規則に従ってください

(1) バッテリーを12時間以上連続充電しないでください。

(2) 赤色のライトが表示されたら、必ずバッテリーを充電してください。過度の放電によってバッテリーが損傷しないようにしてください。

(3) 長期間使用しないときは電源スイッチを切ってください。バッテリーを使用しないときは、必ず週に1回充電してください。

(4) 本製品を使用した後は、毎日充電することをお勧め。

(三) これらの動作は避けてください

(1) 本製品を斜面に駐車しないでください。

(2) 子供が本製品に近づいたり、操作したり、使用したりしないでください。

(3) 本製品の電気制御ボックス又はモーターを直接に水で洗わないでください。

(4) 本製品が動いているときは、操作員以外の方が本製品の前または後ろに立たないようにしてください。

(5) 足を車輪の前または後ろに置かないでください。

(6) 本製品は「物の運搬用」ですので、他の用途にはご使用にならないでください。

注意

一、使用上の注意

(三) これらの動作は避けてください

- (7)本製品を使用する際、搬送物の積み上げが不安定な場合は使用を中止してください。
- (8)搬送物の積み上げが不安定または不均衡な場合は、本製品を使用しないでください。
- (9)運搬物を片側に置かないでください。
運搬物は分散する必要があるため、少なくとも荷台の80%分散に置いてください。
- (10)100V以外のAC電圧で充電しないでください。

(四) 修理および改造

この製品の修理または改造が必要な場合は、当社までご連絡ください。本製品をご自身で修理・改造した後、人身事故、交通事故、物的損害が発生した場合は、お客様の責任となります。

(五) オリジナルパーツ

モーター、バッテリー、充電器、ディファレンシャル、ブレーキシステム、電子制御システムなどの部品を交換する場合は、当社指定のオリジナル部品を使用してください。当社でテスト・確認されていない部品は交換しないでください。

注意

一、使用上の注意

(六) バッテリーに関する注意

- (1) バッテリーのショットやオープンによって引き起こされる火花に近づかないでください。
- (2) 本製品を使用、充電、保管するときは、周囲の温度が10℃未満または40℃を超えないようにしてください。バッテリーが上記の周囲温度にある場合、バッテリーが凍結または過熱し、バッテリーの損傷、変形、及び早期劣化を引き起こす可能性があります。

SUNLIGHT

各部説明

一、各部の説明



二、スロットルレバーの紹介



各部説明

三、ライト表示一覧表



◆ バッテリー残量表示

x : ライトオフ

o : ライトオン

☼ : 点滅するライト

	赤	黄	緑
> DC 36.3V	X	X	●
DC 33.3V~DC 36.2V	X	●	X
DC 30.3V~DC 33.2V	●	X	X
< DC 30.0V	☼	X	X

◆ 異常表示 (1)

x : ライトオフ

o : ライトオン

☼ : 点滅するライト

	赤	黄	緑
システムの電源がON(オン)になっていない	X	X	X
コントローラーの過熱警告 (65°C以上)	X	●	X
スロットルレバーの回路が切断されました(回路オープン)	☼	X	☼
モーター急発進の保護	X	☼	☼

各部説明

三、ライト表示一覧表



◆ 異常表示 (2)

X : ライトオフ

O : ライトオン

☀ : 点滅するライト

	赤	黄	緑
電流の過負荷保護			X
スロットルレバーがゼロ(原点)に戻っていない			

- ◆本製品は内蔵のマイクロコンピューターが製品の状態(ライト表示)を自動的に検出します。
- ◆技術師によるオンサイト修理を必要とせず、自分でライト表示を確認すると簡単かつ迅速に異常時の処置を行うことができます。
- ◆スロットルレバーの設計はモジュール化され兼ねてポカヨケのコネクタ設計にされており、ユーザーが自分で交換することは便利になります。

電池交換説明

一、電池交換前の準備

下の図に示すように、クロスドライバーを用意してください。



二、電池交換手順

【ステップ1】

下の図に示すように、本製品の下部に「電気制御ボックス」を見つけてください。

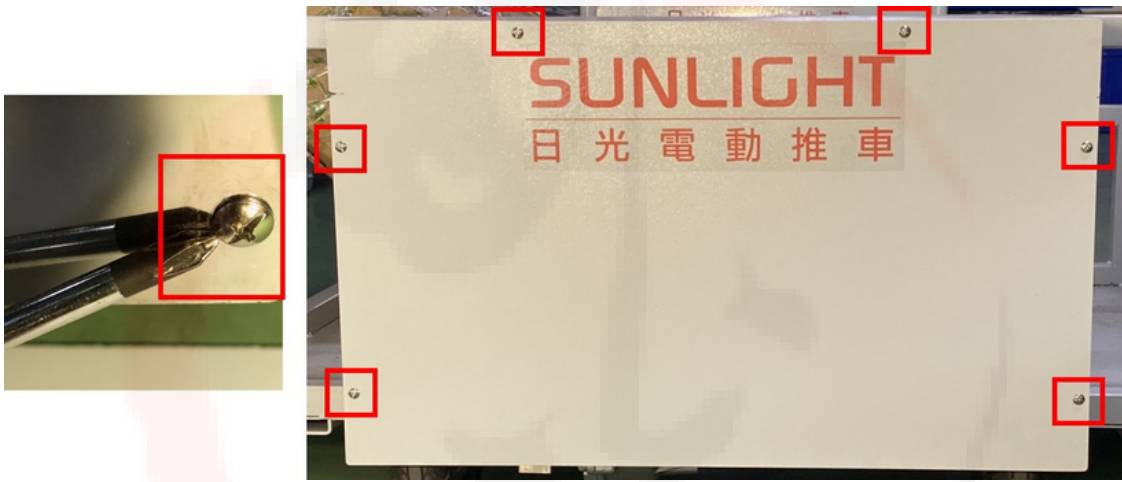


電池交換説明

二、電池交換手順

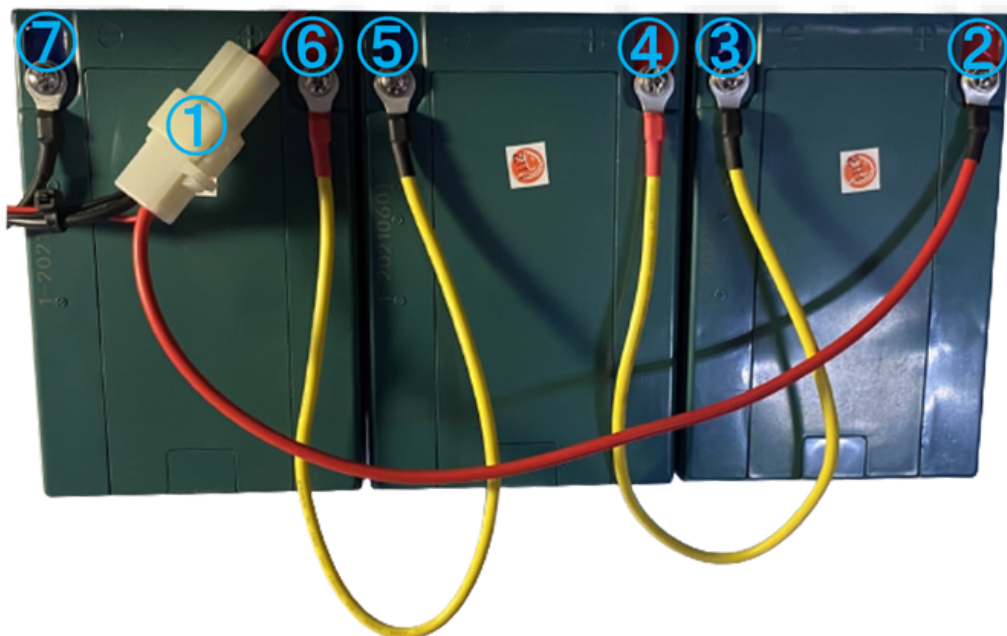
【ステップ2】

下図の青い枠のように、電気制御ボックスの四隅のネジをクロスドライバーで緩めてください。



【ステップ3】

①②③④⑤⑥⑦の順にバッテリー配線を外し、新しいバッテリーに交換後、⑦⑥⑤④③②①の順にバッテリー配線を接続してからバッテリー交換は完成です。



日常検査

一、日常検査

(一)毎日ご使用になる前に、必ず以下の日常点検を行ってください。異常がございましたら、当社までご連絡の上、ご使用ください。

- (1)製品の電源がON(オン)になっているときは、電源ライトが表示することを確認してください。
- (2)今回の用途に十分な電力があるかどうかを確認してください。
- (3)「スロットルレバー」が正常に使用できるか確認してください。
- (4)「前/後に動きのスイッチ」が正常に使用できるか確認してください。
- (5)ブレーキが正常に作動しているか確認してください。
- (6)全てのボルトとナットが締まっていることを確認してください。
- (7)電気制御ボックス、ギアボックス、モーターに異音がないか確認してください。
- (8)全ての車輪がスムーズに動くことを確認してください。また、車輪にはひび、損傷などがいないか検査してください。
- (9)手動式切替スイッチがON(オン)に設定されているか確認してください。
- (10)断線がないか目視で確認してください。

メンテナンス

一、メンテナンス

(一) 毎日ご使用後は、必ず日常のメンテナンスを行ってください。異常を発見した場合は、弊社までご連絡の上、状況をご確認ください。

(1) 毎日使用した後は、必ず充電してください。

(2) 高温多湿にならないよう、換気の良い場所に置いてください。

(3) ローラーが動くレールをグリースで潤滑します。
また、グリースニップルに注油します(毎月一回)。

(4) 全てのピボットポイントと車軸に注油します
(毎六か月に一回)。

SUNLIGHT

連絡先情報



台湾一電動アシスト台車

SUNLIGHT

人の安全・作業効率・スマート製品

MADE IN TAIWAN

SUNLIGHT (サンライト) INTERNATIONAL COMPANY

メールアドレス: service@sunlight99.com.tw

LINE ID: @719sezjn

電話番号: (886)-4-2562-9962

ウェブサイト: www.sunlight99.com.tw

ただの荷重運搬なんでない、
安全・効率・スマートも大事